

SZKOŁA PODSTAWOWA NR 9 IM. JANA PAWŁA II W EŁKU

ANALIZA

**MIĘDZYPRZEDMIOTOWEGO SPRAWDZIANU
W IV KLASIE SZKOŁY PODSTAWOWEJ
PRZEPROWADZONEGO 29 LISTOPADA 2006 r.**

Ełk, grudzień 2006 r.

Cel sporządzenia raportu: przygotowanie dla rady pedagogicznej i zespołów przedmiotowych informacji o opanowaniu przez uczniów klas czwartych umiejętności określonych standardami wymagań do planowania pracy dydaktycznej.

WSTĘP

Test trwał 45 minut i obejmował zakres treści kształcenia obejmujący I etap nauki. Składał się z 38 zadań wyboru. Sprawdzał on poziom opanowania przez uczniów umiejętności humanistycznych, matematycznych i przyrodniczych. Odpowiedzi uczniów oceniane były zgodnie z kluczem odpowiedzi (A, B, C, D).

W arkuszu sprawdzianu umiejętności z poszczególnych części badane były następującymi zadaniami:

CZĘŚĆ	Maksymalna liczba punktów	NUMER ZADANIA
HUMANISTYCZNA	12	1, 2, 4, 5, 7, 14, 20, 24, 27, 33, 36, 37
MATEMATYCZNA	10	9, 12, 17, 18, 26, 29, 30, 31, 32, 38
PRZYRODNICZA	16	3, 6, 8, 10, 11, 13, 15, 16, 21, 22, 23, 35, 38, 34, 35, 39

ROZKŁAD LICZEBNOŚCI WYNIKÓW

WSKAŹNIK	WARTOŚĆ W PUNKTACH
Wynik średni	17,25
Wynik najwyższy	31
Wynik najniższy	8
Modalna (wynik najczęstszy)	16

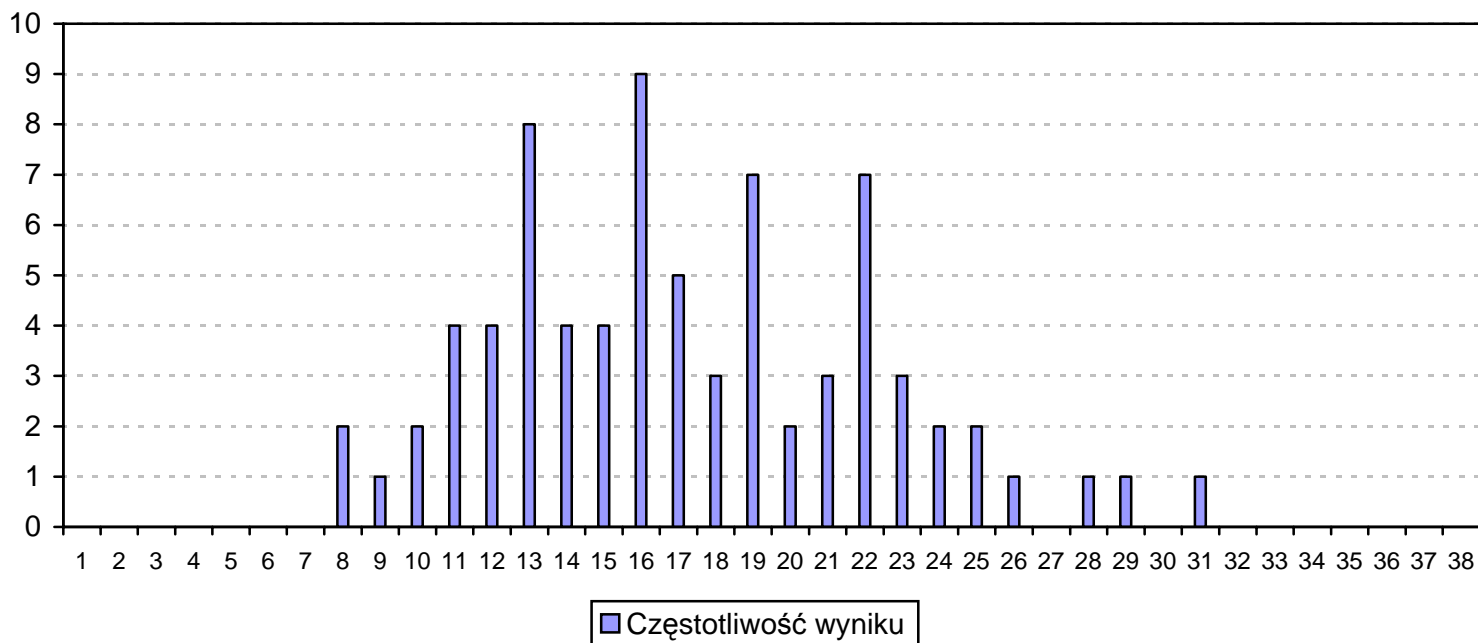
ŚREDNIE POSZCZEGÓLNYCH KLAS

KLASA IV A	KLASA IV B	KLASA IV C	SZKOŁA
16,68	19,36	15,10	17,25

INTERPRETACJA WSKAŹNIKÓW ŁATWOŚCI

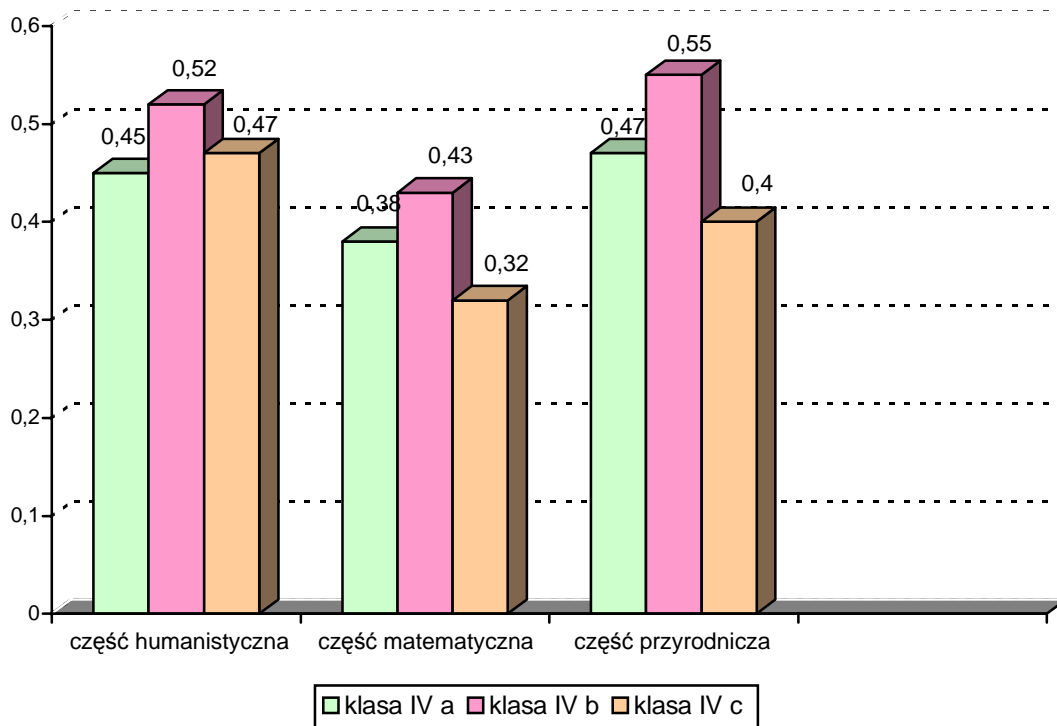
	0,00 - 0,19	0,20 - 0,49	0,50 - 0,69	0,70 - 0,89	0,90 - 1,00
Łatwość	bardzo trudne	trudne	umiarkowanie trudne	łatwe	bardzo łatwe
Stopień osiągnięć	bardzo niski	niski	nżej zadowalający	zadowalający	bardzo dobry

CZĘSTOŚĆ WYNIKÓW



**POZIOM OPANOWANIA PRZEZ UCZNIÓW UMIEJĘTNOŚCI
Z POSZCZEGÓLNYCH CZĘŚCI :**

CZYNNOŚĆ BADANA ZADANIEM	NR ZAD.	ŁATWOŚĆ ZADANIA dla:			
		kl. IVa	kl. IV b	kl. IVc	szkoły
CZĘŚĆ HUMANISTYCZNA		0,45	0,52	0,47	0,48
Wskazanie narratora.	1, 2	0,68	0,63	0,75	0,68
Udzielenie odpowiedzi z wykorzystaniem danych z tekstu.	4, 5	0,70	0,80	0,63	0,72
Wskazanie przenośnego sensu powiedzenia.	7	0,46	0,32	0,35	0,38
Rozpoznanie przysłówka.	14	0,29	0,43	0,35	0,36
Wskazanie wyrazów ułożonych w kolejności alfabetycznej.	20	0,32	0,54	0,15	0,36
Rozróżnianie części mowy (liczebnik).	24	0,18	0,14	0,25	0,18
Dzielenie wyrazów na głoski.	27	0,46	0,64	0,65	0,58
Wskazanie prawidłowego zapisu adresu.	33	0,43	0,46	0,65	0,5
Wskazanie równoważnika zdania.	36	0,07	0,11	0	0,07
Wskazanie rodziny wyrazów.	37	0,43	0,68	0,45	0,53
CZĘŚĆ MATEMATYCZNA		0,38	0,43	0,32	0,38
Wykonywanie obliczeń dotyczących czasu.	9, 12	0,52	0,48	0,38	0,47
Wykonywanie obliczeń dotyczących wagi produktów.	17	0,32	0,54	0,25	0,38
Wykonywanie obliczeń dotyczących obwodu prostokąta.	18	0,39	0,50	0,1	0,36
Wykonywanie obliczeń dotyczących upływu lat.	26	0,21	0,29	0,3	0,26
Wykonywanie obliczeń dotyczących kosztów podróży.	29	0,64	0,43	0,6	0,55
Wykonywanie obliczeń dotyczących kosztów zakupów.	30, 32	0,3	0,36	0,2	0,36
Wykonywanie obliczeń dotyczących ułamków i pieniędzy.	31	0,43	0,57	0,6	0,53
Wykonywanie obliczeń dotyczących upływu dni.	38	0,18	0,32	0,2	0,24
CZĘŚĆ PRZYRODNICZA		0,47	0,55	0,40	0,48
Wskazanie odpowiedniego drzewa.	3	0,21	0,21	0,05	0,17
Udzielenie odpowiedzi na podstawie tekstu - znajomość elementów lasu.	6	0,64	0,75	0,4	0,62
Wskazanie kierunku geograficznego.	8	0,21	0,36	0	0,21
Wskazanie owadów leśnych.	10	0,75	0,71	0,6	0,70
Wskazanie owoców leśnych.	11	0,57	0,68	0,4	0,57
Wskazanie nabiątu i pieczywa.	13	0,54	0,57	0,5	0,54
Wykazanie się znajomością zbierania grzybów.	15, 16	0,64	0,68	0,63	0,65
Wskazanie zwierząt leśnych.	21	0,25	0,39	0,15	0,28
Wskazanie roślin i zwierząt należących do runa leśnego.	22	0,32	0,46	0,15	0,33
Posługiwanie się mapą Polski.	23	0,36	0,46	0,35	0,39
Wskazanie drzew liściastych.	25	0,54	0,64	0,5	0,57
Znajomość miast Polski.	28	0,36	0,54	0,3	0,41
Znajomość zasad zachowania się w lesie.	34	0,61	0,61	0,45	0,57
Znajomość ważnych telefonów (Straż Pożarna).	35	0,54	0,68	0,7	0,63
Znajomość gór Polski.	39	0,29	0,43	0,5	0,39



Z analizy wyników uzyskanych przez uczniów wynika, że sprawdzian sprawił dzieciom wiele trudności. Łatwość poszczególnych części waha się od 0,32 do 0,55. Zauważa się widoczne różnice w opanowaniu różnych umiejętności przez poszczególne klasy. Najlepiej z testem poradziła sobie klasa IV b (0,51, czyli stopień mniej zadawalający), natomiast klasa IV a (0,44) i IV c (0,40) sprawdzian napisały w stopniu niskim.

POZIOM OPANOWANIA UMIEJĘTNOŚCI PRZEZ UCZNIÓW POSZCZEGÓLNYCH KLAS:

W klasie IV A uczniowie lepiej opanowali umiejętności przyrodnicze, dużo słabiej matematyczne. Żadne zadanie nie było dla nich bardzo łatwe.

Zadawalająco uczniowie tej klasy opanowali umiejętności:

- udzielania odpowiedzi z wykorzystaniem danych z tekstu w części humanistycznej,
- wskazywania owadów leśnych.

Umiarkowaną trudność sprawiały czynności:

- wskazania narratora tekstu,
- wykonanie obliczeń dotyczących czasu, kosztów podróży
- udzielanie odpowiedzi na podstawie tekstu w części przyrodniczej,
- wskazania owoców leśnych,
- wskazania nabiału i pieczywa,
- wykazania się umiejętnością zbierania grzybów,
- wskazania drzew liściastych,
- znajomości zasad zachowania się w lesie,
- znajomości ważnych telefonów (Straż Pożarna).

Trudne okazały się zdania dotyczące:

- wskazania przenośnego sensu powiedzenia,
- rozpoznania przysłówka,
- wskazania wyrazów ułożonych w kolejności alfabetycznej,
- dzielenia wyrazów na głoski,
- wskazania prawidłowego zapisu adresu,
- wskazanie rodziny wyrazów,
- wykonania obliczeń dotyczących wagi produktów, obwodu prostokąta, upływu lat, kosztów zakupów, dotyczących ułamków i pieniędzy,
- wskazania odpowiedniego drzewa,
- wskazanie kierunku geograficznego,
- wskazania zwierząt i roślin leśnych,
- posługiwania się mapą Polski,
- znajomości gór Polski.

W stopniu **bardzo niskim** uczniowie opanowali natomiast umiejętności:

- rozróżniania części mowy (liczebnika),
- wskazywania równoważnika zdania,
- wykonywanie obliczeń dotyczących upływu dni.

W klasie IV B tak samo jak w klasie IV A uczniowie najlepiej opanowali umiejętności przyrodnicze, najslabiej matematyczne, a żadne zadanie nie okazało się dla nich bardzo łatwe.

Zadowalająco uczniowie klasy IV b opanowali umiejętności:

- udzielania odpowiedzi z wykorzystaniem danych z tekstu (tak w części humanistycznej jak i przyrodniczej),
- wskazywania owadów leśnych.

Umiarkowaną trudność sprawiały czynności:

- wskazania narratora tekstu,
- wskazania wyrazów ułożonych w kolejności alfabetycznej,
- dzielenia wyrazów na głoski,
- wskazania rodziny wyrazów,
- wykonanie obliczeń dotyczących wagi produktów, obwodu prostokąta, ułamków i pieniędzy,
- wskazania owoców leśnych,
- wskazania nabiału i pieczywa,
- wykazania się umiejętnością zbierania grzybów,
- wskazania drzew liściastych,
- znajomości miast Polski,
- znajomości zasad zachowania się w lesie,
- znajomości ważnych telefonów (Straż Pożarna).

Trudne okazały się zdania dotyczące:

- wskazania przenośnego sensu powiedzenia,
- rozpoznania przysłówka,
- wskazania prawidłowego zapisu adresu,
- wykonania obliczeń dotyczących czasu, upływu lat i dni, kosztów podróży i zakupów,
- wskazania odpowiedniego drzewa,
- wskazanie kierunku geograficznego,
- wskazania zwierząt i roślin leśnych,

- posługiwania się mapą Polski,
- znajomości gór Polski.

W stopniu **bardzo niskim** uczniowie opanowali natomiast umiejętności:

- rozróżniania części mowy (liczebnika),
- wskazywania równoważnika zdania,

W klasie IV C, w przeciwieństwie do poprzednich klas, uczniowie najlepiej opanowali umiejętności humanistyczne. Tak samo jak w klasie a i b nie było jednak zadań bardzo łatwych.

Tylko dwie umiejętności opanowali w **stopniu zadawalającym**, jest to:

- wskazanie narratora,
- znajomość ważnych telefonów.

Mniej zadawalająco opanowane zostały czynności dotyczące:

- udzielania odpowiedzi z wykorzystaniem danych z tekstu w części humanistycznej,
- dzielenia wyrazów na głoski,
- wskazania prawidłowego zapisu adresu,
- wykonanie obliczeń dotyczących kosztów podróży, ułamków i pieniędzy,
- wskazania owadów leśnych,
- wskazania nabiątu i pieczywa,
- wykazania się umiejętnością zbierania grzybów,
- wskazania drzew liściastych,
- znajomości gór Polski.

Trudne okazały się zdania dotyczące:

- wskazania przenośnego sensu powiedzenia,
- rozpoznania przysłowka i liczebnika,
- wskazania rodziny wyrazów,
- wykonania obliczeń dotyczących czasu, wagi produktów, upływu lat i dni, kosztów zakupów,
- udzielania odpowiedzi z wykorzystaniem danych z tekstu w części przyrodniczej,
- wskazania owoców leśnych,
- posługiwania się mapą Polski,
- znajomości miast Polski,
- znajomości zasad zachowania się w lesie,

W stopniu **bardzo niskim** uczniowie opanowali natomiast umiejętności:

- wskazania wyrazów ułożonych w kolejności alfabetycznej,
- wskazywania równoważnika zdania,
- wykonania obliczeń dotyczących obwodu prostokąta,
- wskazania odpowiedniego drzewa,
- wskazanie kierunku geograficznego,
- wskazania zwierząt i roślin leśnych,

PODSUMOWANIE

UWAGI OGÓLNE

1. Międzyprzedmiotowy sprawdzian należy w klasach czwartych przeprowadzać na początku każdego roku szkolnego (w pierwszej połowie września).
2. Nauczyciele powinni zachęcać uczniów do rozwiązywania matematycznych zadań tekstowych, uważnego czytania ze zrozumieniem różnych tekstów kultury.
3. Trzeba wdrażać uczniów do samokontroli. Dzieci często kończą pisanie testu wcześniej i oddają pracę bez sprawdzenia, czy dokładnie i zgodnie z poleceniem zostały wykonane wszystkie zadania.
4. Ponieważ zdarzały się błędy w zapisie tej daty urodzenia (lub jej brak), należy zwrócić uwagę, aby uczniowie od najwcześniejszych lat znali własną datę urodzenia.

WNIOSKI DO DALSZEJ PRACY

Wszyscy nauczyciele uczący w klasach I – VI powinni:

1. Więcej czasu poświęcić na kształcenie u uczniów umiejętności wykorzystywania wiedzy w praktyce.
2. Więcej czasu poświęcić na kształcenie umiejętności z zakresu nauki o języku.
3. Rozwijać umiejętności czytania ze zrozumieniem, wykorzystania informacji z tekstu źródłowego.
4. Kształtować umiejętności analizowania treści zadania oraz ustalania sposobu rozwiązania zadania.
5. Dbać o poprawność rachunkową wykonywanych obliczeń.
6. Poszerzyć znajomość elementów najbliższego środowiska przyrodniczego.
7. Wdrażać uczniów do samodzielnej pracy.
8. Kształtować umiejętność wnikliwego czytania poleceń i wykonywania ich zgodnie z instrukcją.

WYKORZYSTANIE WYNIKÓW

Międzyprzedmiotowy sprawdzian wiadomości i umiejętności po I etapie nauki ma charakter diagnostyczny. Jego wyniki są jednym ze wskaźników efektywności kształcenia. Ich dokładna analiza i właściwa interpretacja wskażą kierunek, w jakim powinna iść praca dydaktyczna wszystkich nauczycieli pracujących w szkole.

Opracowała:
Anna Lewoc

Ełk, 07. 12 2006r.